

ANALYSE D'IMPACT A DISTANCE

sur les connaissances théoriques et sur la pratique professionnelle d'équipes pluridisciplinaires

du Programme DPC DIALOGORIS 2016

PRISE EN CHARGE PRECOCE DES ENFANTS DEFICIENTS AUDITIFS (DE 0 A 4 ANS)

Employeur

Hôpitaux de Marseille

Public:

CAMSP déficiences auditives, service d'audio phono électroacoustique, pôle pédiatrie, consultation implant cochléaire .

Equipes pluridisciplinaires composées de 12 orthophonistes, 2 médecins, 1 assistante sociale, deux psychologues, deux psychomotriciennes, une auxiliaire de puériculture et une éducatrice de jeunes enfants

Dates

14-15 janvier 2016 /12 mai 2016

Intitulés

PRISE EN CHARGE PRECOCE DES ENFANTS DEFICIENTS AUDITIFS (DE 0 A 4 ANS)

Objectifs

- S'actualiser aux fondamentaux du développement normal de la communication et du langage.
- Dépister précocement les troubles éventuels de la communication et du langage
- Evaluer la qualité des interactions parents/enfants
- Améliorer et harmoniser l'accompagnement familial au sein des différents services : CAMSP déficiences auditives, service d'audio phono électroacoustique, pôle pédiatrie, consultation implant cochléaire.

Lieux de formation

CF Salvator Marseille

formatrices

Stéphanie Roy et Paulette Antheunis

Répartition horaire :8h30-16h30

Durée totale : 3 journées x 7h pour un total de 21 heures de formation

Descriptif du programme

Programme en trois étapes:

- Etape 1 non présentielle
Par questionnaire communiqué à chacun des stagiaires par l'intermédiaire du service formation et renvoyé par le stagiaire à la SARL Dialogoris
Formation une semaine au plus tard avant l'étape 2
- Etape 2 présentielle
Deux journées de formation consécutives
- Etape 3 présentielle à distance de l'étape 2
Présentielle à distance de l'étape 2 sur une journée avec partage en petits groupes , étude de cas et questionnaire

Analyse de l'impact sur les connaissances THEORIQUES des stagiaires

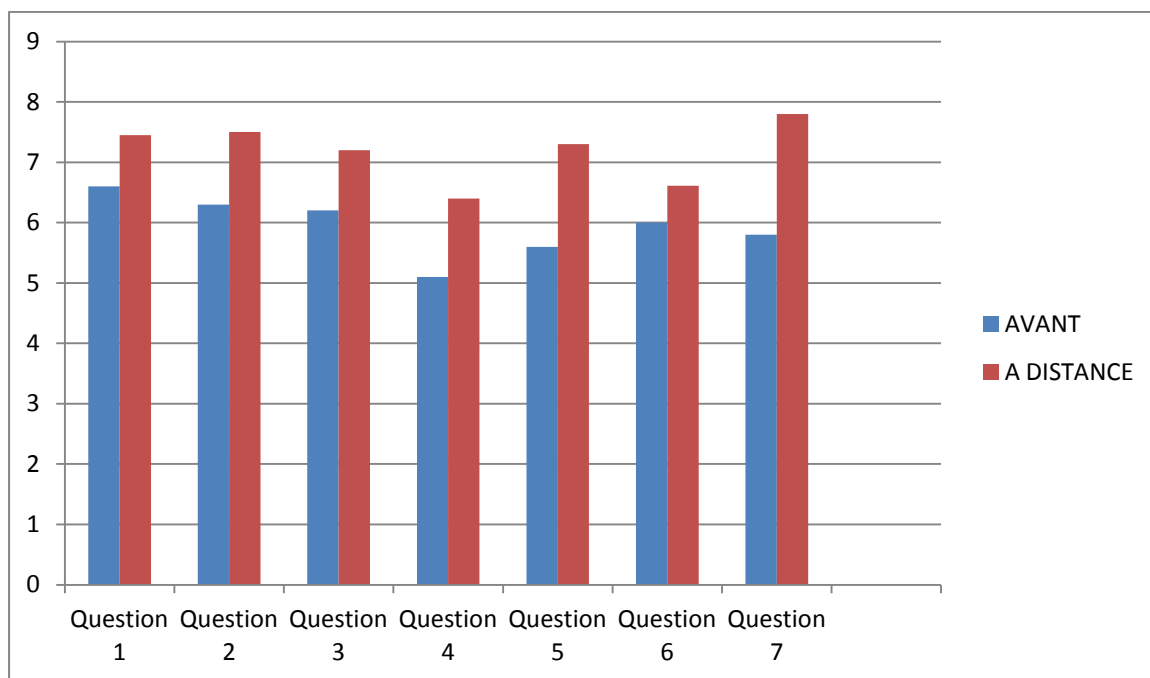
Les moyennes ont été calculées sur la base de 12 orthophonistes et 9 autres professionnels lors de l'étape 1 du programme AVANT et sur la base des 10 orthophonistes (2 absentes) et des 9 autres professionnels lors de l'étape 3 du programme A DISTANCE

Les questions théoriques

- 1. Comment évaluez-vous votre niveau de connaissances concernant le développement normal de la communication et du langage et les signes d'appel (absence d'une compétence à un âge clé nécessitant une réaction immédiate)**
- 2. Comment évaluez-vous votre niveau de connaissances concernant la spécificité du langage adressé à l'enfant par les parents et la spécificité des stratégies implicites mises en place par les parents**
- 3. Comment évaluez-vous votre niveau de connaissances concernant les perturbations des interactions parents/enfant secondaires à la pathologie de l'enfant .**
- 4. Comment évaluez-vous votre niveau de connaissances concernant les perturbations primaires des interactions parents/enfant liées à des facteurs de risques psycho socio culturels.**
- 5. Comment évaluez-vous votre niveau de connaissances concernant les objectifs et les moyens à mettre en œuvre dans le cadre de l'accompagnement de parent d'enfants jeunes en difficulté de communication et de langage**
- 6. Comment évaluez-vous votre niveau de connaissances concernant les outils pour la prévention, le dépistage et l'intervention précoce**
- 7. Comment évaluez-vous votre niveau de connaissances concernant le travail de vos collègues orthophonistes en terme d' accompagnement parental**

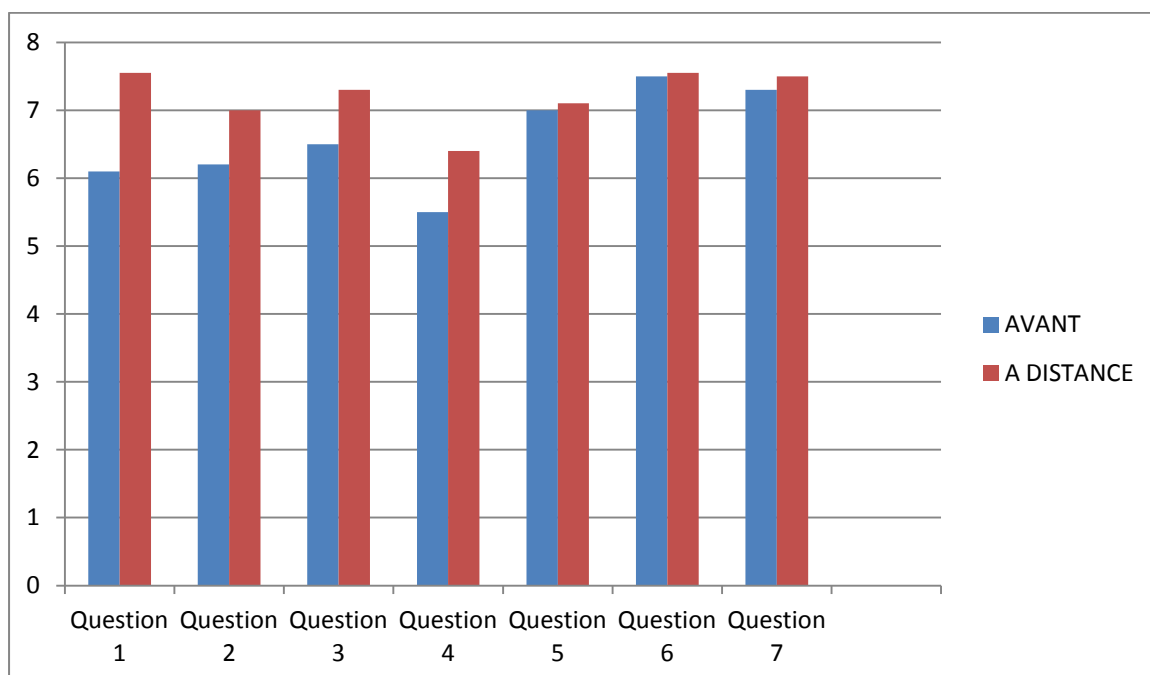
SCORES D'AUTO EVALUATION DES ORTHOPHONISTES concernant leurs connaissances théoriques

12 orthophonistes Etape 1 / 10 orthophonistes Etape 2



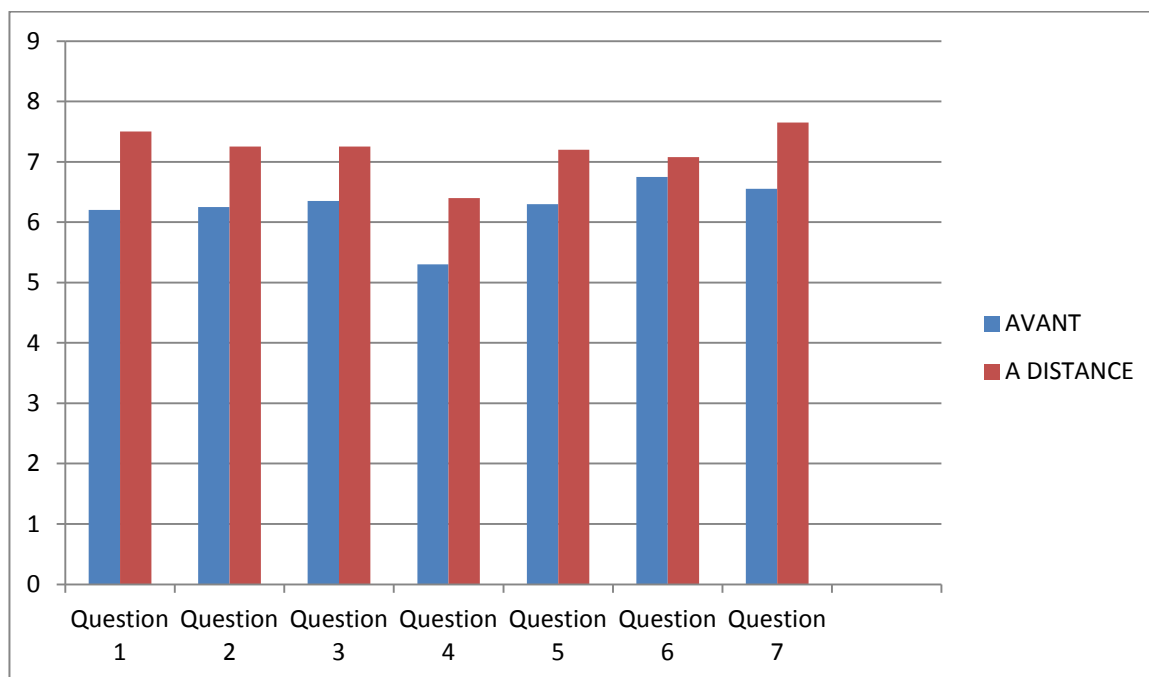
SCORES D'AUTO EVALUATION DES AUTES PROFESSIONNELS concernant leurs connaissances théoriques

2 médecins, 1 assistante sociale, deux psychologues, deux psychomotriciennes, une auxiliaire de puériculture et une éducatrice de jeunes enfants



SCORES D'AUTO EVALUATION PLURIDISCIPLINAIRE concernant leurs connaissances théoriques

Equipes pluridisciplinaires composées de 12 orthophonistes (10 lors de l'Etape 3), 2 médecins, 1 assistante sociale, deux psychologues, deux psychomotriciennes, une auxiliaire de puériculture et une éducatrice de jeunes enfants



Impact

L'analyse des scores met en évidence un **impact positif** sur l'acquisition de connaissances pour chacun des points théoriques abordés en formation

Atteinte des objectifs grâce aux apports théoriques

S'actualiser aux fondamentaux du développement normal de la communication et du langage.

La progression des scores aux questions 1 et 2 rend compte de la capacité du programme à répondre **positivement** à cet objectif pour l'ensemble des professionnels et plus particulièrement pour les professionnels non orthophonistes.

Dépister précocement les troubles éventuels de la communication et du langage

La progression des scores aux questions 1 et 6 rend compte de la capacité du programme à répondre **positivement** à cet objectif pour l'ensemble des professionnels . Les documents annexes et les outils donnés aux différentes équipes de retrouver les éléments théoriques permettant d'optimiser le travail de dépistage .

Le commentaire "j'irai consulter la documentation fournie" retrouvé 11X dans les questionnaires prouve la motivation des professionnels à s'y référer.

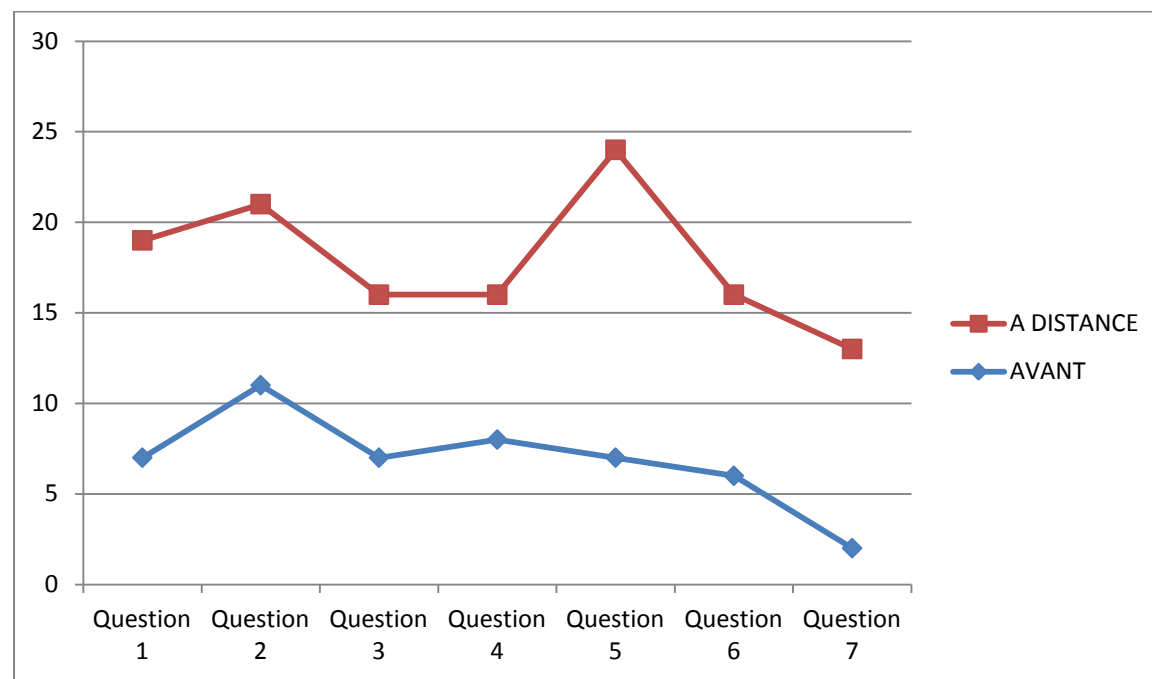
Evaluer la qualité des interactions parents/enfants

La progression des scores aux questions 1 2 3 4 et 5 rend compte de la capacité du programme à répondre **positivement** à cet objectif pour l'ensemble des professionnels .

Améliorer et harmoniser l'accompagnement familial au sein des différents services : CAMSP déficiences auditives, service d'audio phono électroacoustique, pôle pédiatrie, consultation implant cochléaire.

La progression des scores à la question 7 rend compte de la capacité du programme à répondre **positivement** à cet objectif pour l'ensemble des professionnels et particulièrement pour les orthophonistes .

Réponses aux besoins THEORIQUES exprimés par les stagiaires sur les points abordés dans les questions 1 à 7



L'ensemble des professionnels qui avaient exprimé le besoin de s'améliorer sur les différents points théoriques abordés ont à distance déclaré s'être amélioré sur les points 1 2 3 5 6 et 7 .

Les besoins en lien avec la question 4 : Comment évaluez-vous votre niveau de connaissances concernant les perturbations primaires des interactions parents/enfant liées à des facteurs de risques psycho socio culturels n'ont pas été comblé pour 2 orthophonistes sur 6 et d'autres professionnels ont noté dans les commentaires que ce sujet n'avait pas été suffisamment développé.

Il est intéressant de noter qu'un grand nombre de professionnels n'ayant pas déclaré d'attente spécifique au sujet des points théoriques abordés dans les questions 1 3 5 6 et 7 ont à distance déclaré s'être améliorés sur ces points.

Réponse aux questionnements théoriques des stagiaires

A la question: la formation a-t-elle répondu à vos questionnements théoriques

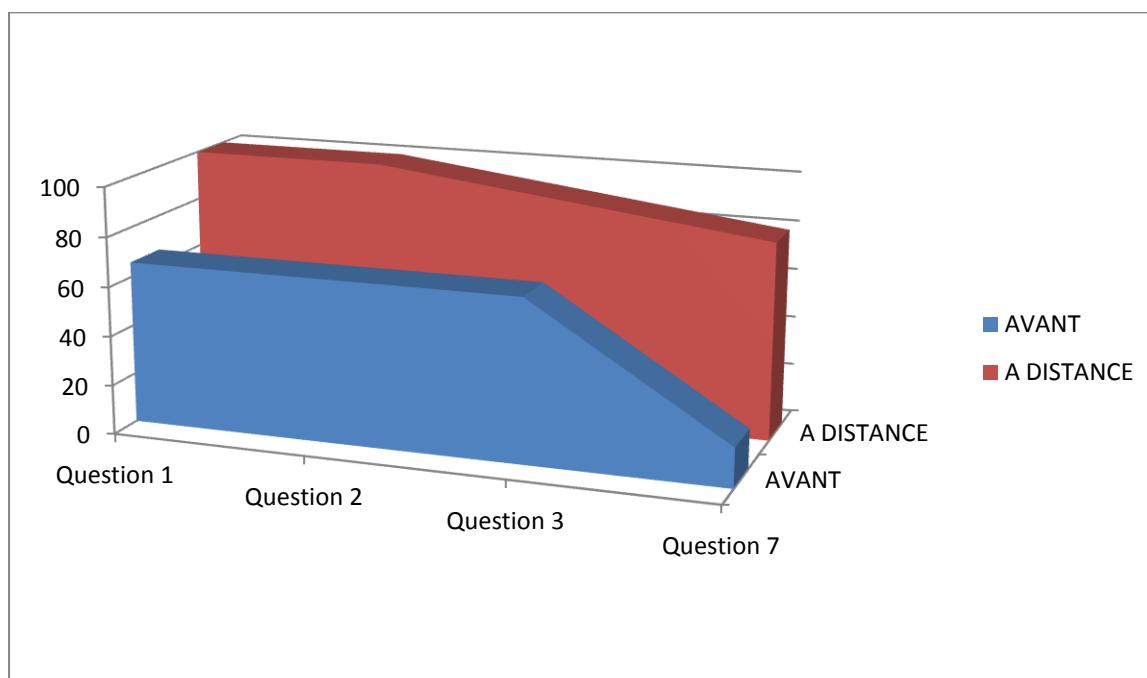
10 orthophonistes sur 10 et 5 autres professionnels sur 9 ont répondu **OUI**

0 orthophoniste et 0 autres professionnel ont répondu **NON**

Les autres professionnels qui n'ont pas répondu à cette question ont choisi d'écrire un commentaire

QUESTIONS OUVERTES THEORIQUES

Réponses correctes aux questions THEORIQUES par les ORTHOPHONISTES



Malgré une autoévaluation assez "humble" des orthophonistes et l'expression d'un désir de s'améliorer quasi unanime sur tous ces points,

AVANT le programme

8 orthophonistes sur 12 répondent correctement aux questions ouvertes 1 2 3

2 orthophonistes sur 12 répondent correctement à la question 7

La question 7

Comment évaluez-vous votre niveau de connaissances concernant le travail de vos collègues orthophonistes en terme d'accompagnement parental

Citez trois objectifs d'accompagnement parental spécifiquement orthophoniques :

-
-
-

A DISTANCE du programme

10 orthophonistes sur 10 répondent correctement aux questions 1 et 2

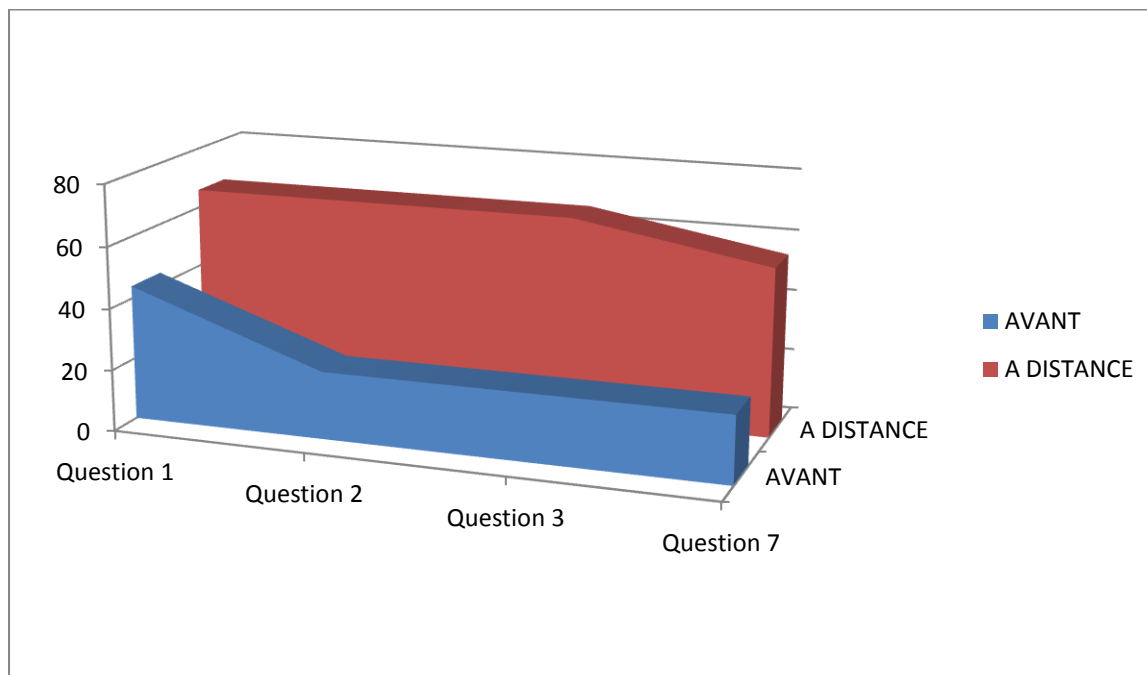
9 orthophonistes sur 10 répondent correctement à la question 3

6 orthophonistes sur 10 répondent correctement à la question 7

On peut en conclure que le programme a permis aux orthophonistes de mieux connaître le travail de leurs collègues.

Certaines orthophonistes ont imaginé ne pas être concernée par la question car elles ont noté "je suis moi-même orthophoniste"

Réponses correctes aux questions THEORIQUES par les AUTRES PROFESSIONNELS



AVANT le programme

4 professionnels sur 9 répondent correctement à la question 1

Question 1

Comment évaluez-vous votre niveau de connaissances concernant le développement normal de la communication et du langage et les signes d'appel (absence d'une compétence à un âge clé nécessitant une réaction immédiate)

Citez trois signes d'appel entre 0 et 12 mois :

2 professionnels sur 9 répondent correctement à la question 2

Question 2

Comment évaluez-vous votre niveau de connaissances concernant la spécificité du langage adressé à l'enfant par les parents et la spécificité des stratégies implicites mises en place par les parents

Citez trois caractéristiques du langage adressé par l'adulte à l'enfant :

2 professionnels sur 9 répondent correctement à la question 3

Question 3

Comment évaluez-vous votre niveau de connaissances concernant les perturbations des interactions parents/enfant secondaires à la pathologie de l'enfant .

Citez trois perturbations des interactions parents/enfant secondaires à la pathologie de l'enfant :

2 professionnels sur 9 répondent correctement à la question 7

Question 7

Comment évaluez-vous votre niveau de connaissances concernant le travail de vos collègues orthophonistes en terme d'accompagnement parental

Citez trois objectifs d'accompagnement parental spécifiquement orthophoniques :

A DISTANCE du programme

6 professionnels sur 9 répondent correctement à la question 1

6 professionnels sur 9 répondent correctement à la question 2

6 professionnels sur 9 répondent correctement à la question 3

5 professionnels sur 9 répondent correctement à la question 7

L'évolution du nombre de réponses correctes aux différentes questions ouvertes rend compte de la capacité du programme à améliorer les connaissances théoriques des stagiaires non orthophonistes

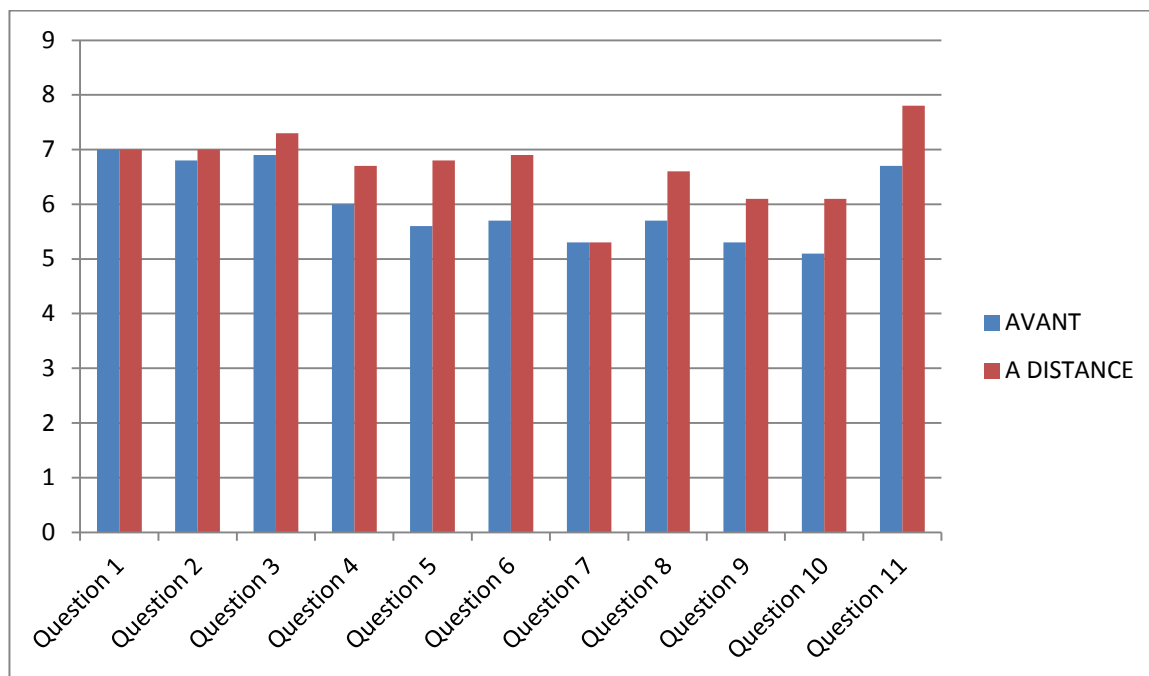
Analyse de l'impact sur LA PRATIQUE PROFESSIONNELLE des stagiaires

Les moyennes ont été calculées sur la base de 12 orthophonistes et 9 autres professionnels lors de l'étape 1 AVANT et sur la base des 10 orthophonistes (2 absentes) et des 9 autres professionnels lors de l'étape 3 A DISTANCE

1. **Comment évaluez-vous votre capacité à adapter la forme de votre dialogue avec les parents**
2. **Comment évaluez-vous votre capacité à adapter le fond de votre dialogue avec les parents**
3. **Comment évaluez-vous votre capacité à valoriser les parents**
4. **Comment évaluez-vous votre capacité à valoriser les parents "vulnérables" d'un point de vue psycho socio culturel**
5. **Comment évaluez-vous votre capacité à utiliser vos connaissances sur les compétences de l'enfant jeune , sur la spécificité du langage normalement adressé à l'enfant et sur les stratégies normalement mises en place par les parents pour améliorer votre analyse des interactions parents/enfants**
6. **Comment évaluez-vous votre capacité à utiliser vos connaissances sur les besoins spécifiques de l'enfant jeune présentant des difficultés de communication et de langage pour améliorer votre accompagnement parental**
7. **Comment évaluez-vous votre capacité à utiliser vos connaissances sur les milieux vulnérables, la spécificité du langage adressé à l'enfant dans ces milieux, la spécificité des stratégies d'apprentissage mises en place dans ces milieux, pour améliorer votre analyse des interactions parents/enfants**
8. **Comment évaluez-vous votre capacité à choisir les objectifs et les moyens à mettre en œuvre dans le cadre des perturbations des interactions parents /enfant secondaires à la pathologie de l'enfant**
9. **Comment évaluez-vous votre capacité à choisir les objectifs et les moyens à mettre en œuvre dans le cadre des perturbations primaires des interactions parents /enfant (facteurs de risque psycho socio culturels)**
10. **Comment évaluez-vous votre capacité à évaluer la dialectique de l'interaction afin de mieux comprendre l'origine des perturbations observées**
11. **Comment évaluez-vous votre capacité à collaborer avec vos collègues pour la mise en place d'un projet d'accompagnement parental cohérent**

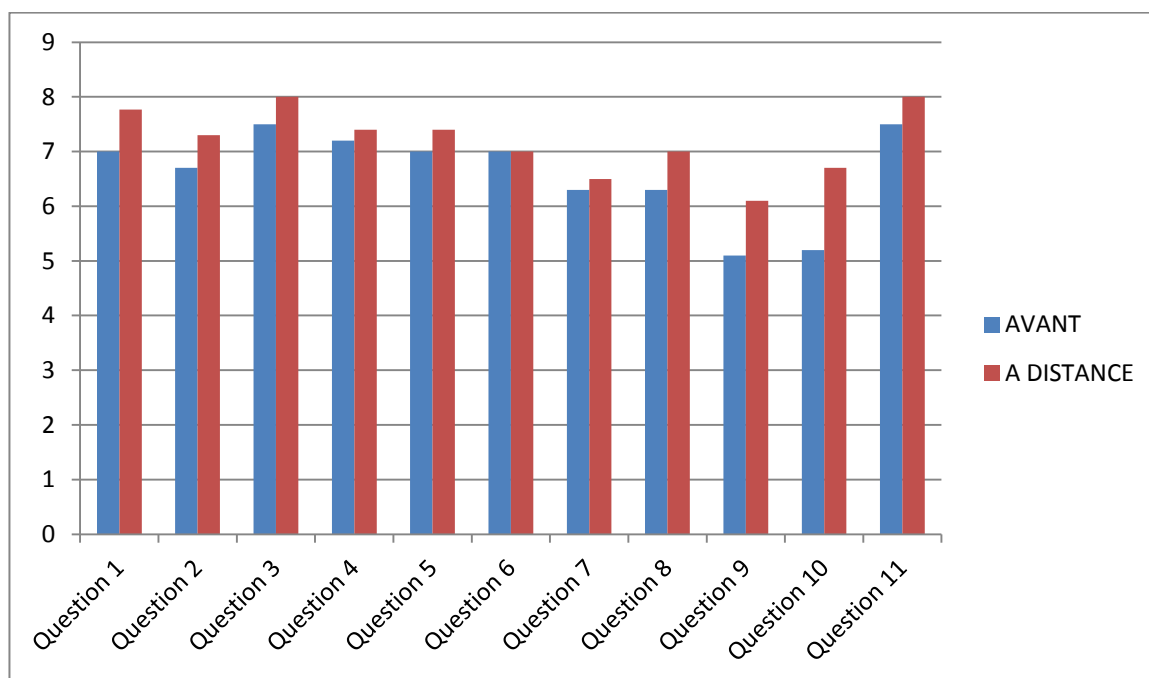
SCORES D'AUTO EVALUATION DES ORTHOPHONISTES concernant leur pratique professionnelle

12 orthophonistes Etape 1 /10 orthophonistes Etape 3



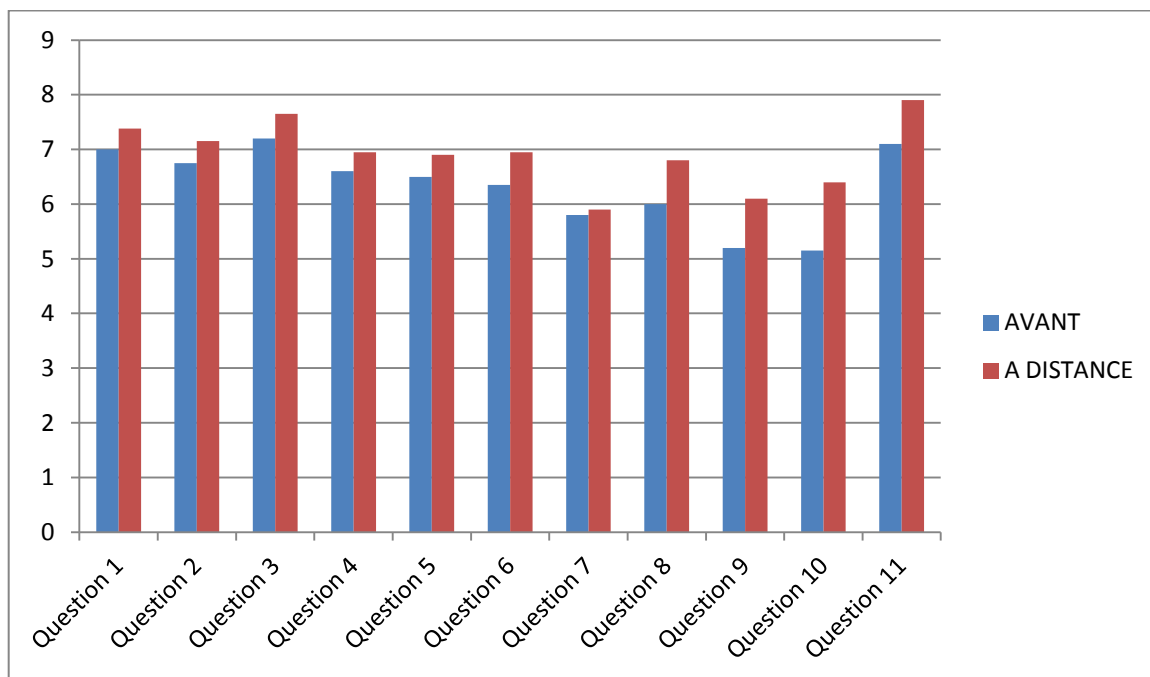
SCORES D'AUTO EVALUATION DES AUTRES PROFESSIONNELS concernant leur pratique professionnelle

2 médecins, 1 assistante sociale, deux psychologues, deux psychomotriciennes, une auxiliaire de puériculture et une éducatrice de jeunes enfants



SCORES D'AUTO EVALUATION PLURIDISCIPLINAIRE concernant leur pratique professionnelle

Equipes pluridisciplinaires composées de 12 orthophonistes (10 lors de l'Etape 3), 2 médecins, 1 assistante sociale, deux psychologues, deux psychomotriciennes, une auxiliaire de puériculture et une éducatrice de jeunes enfants



Impact

L'analyse des scores met en évidence un impact positif sur l'amélioration des pratiques professionnelles pour l'ensemble des professionnels

Atteinte des objectifs grâce aux apports apport sur la pratique professionnelle, les étude de cas, les partage d'expérience

Evaluer la qualité des interactions parents/enfants

La progression des scores aux questions 5 6 8 et 10 rend compte de la capacité du programme à répondre **positivement** à cet objectif pour l'ensemble des professionnels .

La question 7 : Comment évaluez-vous votre capacité à utiliser vos connaissances sur les milieux vulnérables, la spécificité du langage adressé à l'enfant dans ces milieux, la spécificité des stratégies d'apprentissage mises en place dans ces milieux, pour améliorer votre analyse des interactions parents/enfants rend compte de l'absence de progression chez les orthophonistes et d'une progression faible chez les autres professionnels

Les professionnels sont en demande d'une formation complémentaire sur cet aspect

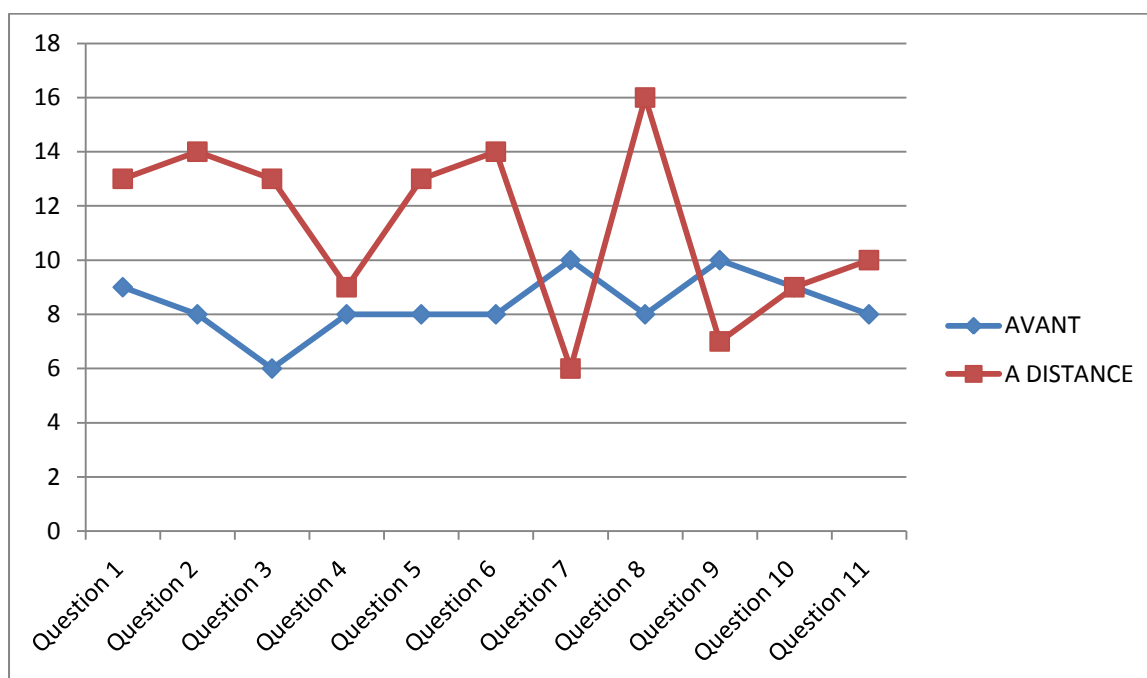
Harmoniser l'accompagnement familial au sein des différents services : CAMSP déficiences auditives, service d'audio phono électroacoustique, pôle pédiatrie, consultation implant cochléaire.

La progression des scores à la question 11 rend compte de la capacité du programme à répondre à l'objectif d'harmonisation de l'accompagnement familial au sein des différents services .

Améliorer l'accompagnement familial au sein des différents services : CAMSP déficiences auditives, service d'audio phono électroacoustique, pôle pédiatrie, consultation implant cochléaire.

La progression des scores aux questions 1 2 3 4 8 9 et 10 tant chez les orthophonistes que chez les autres professionnels rend compte de la capacité du programme à répondre à l'objectif d'amélioration de l'accompagnement familial au sein des différents services.

Réponses aux besoins PRATIQUES exprimés par les stagiaires sur les points abordés dans les questions 1 à 11



L'ensemble des professionnels qui avaient exprimé le besoin de s'améliorer sur les différents points pratiques abordés dans les questions 1 2 3 4 5 6 8 10 et 11 ont à distance déclaré s'être amélioré sur ces points.

Les besoins en lien avec les questions 7:

- Comment évaluez-vous votre capacité à utiliser vos connaissances sur les **milieux vulnérables**, la spécificité du langage adressé à l'enfant dans ces milieux, la spécificité des stratégies d'apprentissage mises en place dans ces milieux, pour améliorer votre analyse des interactions parents/enfants
n'ont pas été comblés pour 4 orthophonistes sur les 6 ayant exprimé un besoin sur ce point

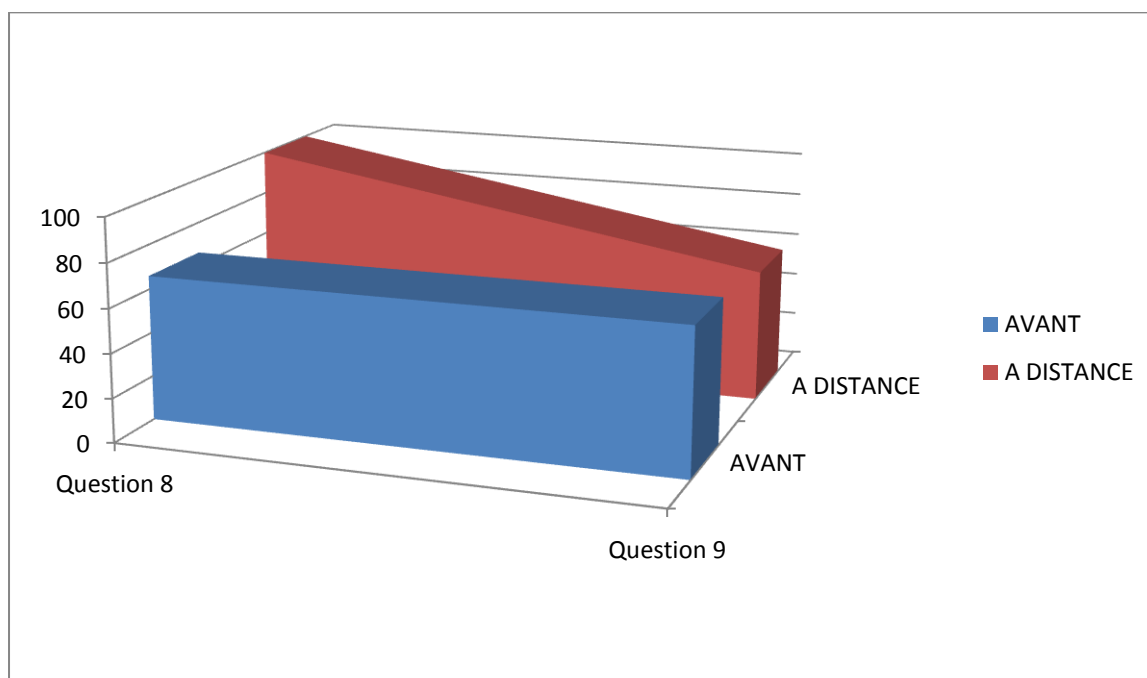
Les besoins en lien avec les questions 9:

- Comment évaluez-vous votre capacité à choisir les objectifs et les moyens à mettre en œuvre dans le cadre des **perturbations primaires des interactions parents /enfant (facteurs de risque psycho socio culturels)**
n'ont pas été comblés pour 3 orthophonistes sur les 6 ayant exprimé un besoin sur ce point

Il est intéressant de noter qu'un très grand nombre de professionnels n'ayant pas déclaré de besoins spécifiques au sujet des points pratiques abordés dans les questions 1 2 3 5 6 8 et 11 ont à distance déclaré avoir amélioré leur pratique sur ces points.

QUESTIONS OUVERTES PRATIQUES

Réponses données aux questions PRATIQUES par les ORTHOPHONISTES



AVANT le programme, les orthophonistes ont exprimé le désir de s'améliorer sur ces points

8 orthophonistes sur 12 répondent correctement à la question 8

Question 8

Comment évaluez-vous votre capacité à choisir les objectifs et les moyens à mettre en œuvre dans le cadre des perturbations primaires des interactions parents /enfant (facteurs de risque psycho socio culturels)

Citez trois moyens d'optimiser l'accompagnement parental dans le cadre des milieux psycho socio culturels défavorisés :

8 orthophonistes sur 12 répondent correctement à la question 9

Question 9

Comment évaluez-vous votre capacité à choisir les objectifs et les moyens à mettre en œuvre dans le cadre des perturbations primaires des interactions parents /enfant (facteurs de risque psycho socio culturels)

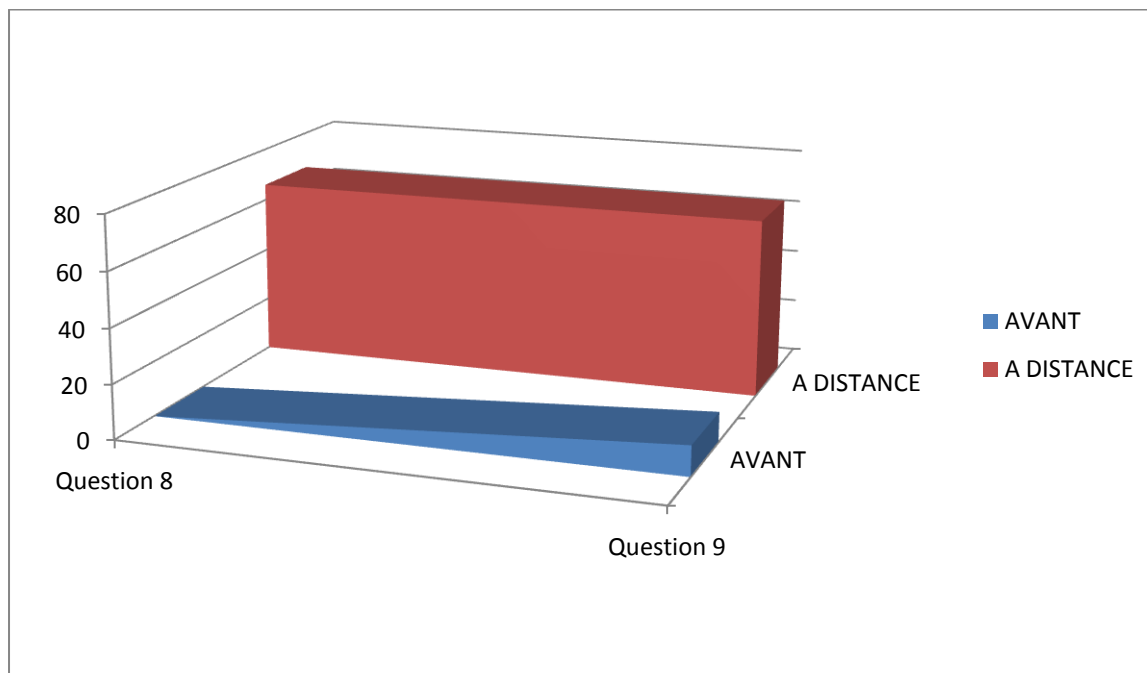
Citez trois moyens d'optimiser l'accompagnement parental dans le cadre des milieux psycho socio culturels défavorisés :

A DISTANCE ,

10 orthophonistes sur 10 répondent correctement à la question 8

et 6 orthophonistes sur 10 répondent correctement à la question 9 (les 2 orthophonistes qui avaient correctement répondu AVANT le programme sont absentes.)

Réponses correctes aux questions PRATIQUES par les AUTRES PROFESSIONNELS



AVANT le programme, le nombre d'autres professionnels ayant donné des réponses correctes aux questions pratiques est très faible.

0 professionnel sur 9 pour la question 8

Question 8

Comment évaluez-vous votre capacité à choisir les objectifs et les moyens à mettre en œuvre dans le cadre des perturbations des interactions parents /enfant secondaires à la pathologie de l'enfant

Citez trois objectifs pouvant faire partie d'un plan thérapeutique d'accompagnement parental permettant de favoriser le développement de la communication et du langage :

1 professionnel sur 9 pour la question 9

Question 9

Comment évaluez-vous votre capacité à choisir les objectifs et les moyens à mettre en œuvre dans le cadre des perturbations primaires des interactions parents /enfant (facteurs de risque psycho socio culturels)

Citez trois moyens d'optimiser l'accompagnement parental dans le cadre des milieux psycho socio culturels défavorisés :

A DISTANCE du programme, le nombre de professionnels apportant des réponses correctes aux questions ouvertes portant sur la pratique professionnelle a nettement augmenté

6 professionnels sur 9 pour la question 8

6 professionnels sur 9 pour la question 9

La progression du nombre de professionnels répondant correctement aux questions pratiques rend compte de la capacité du programme à améliorer la pratique des autres professionnels.

Réponse aux besoins des stagiaires en terme de pratique professionnelle

A la question : La formation a-t-elle répondu à vos besoins en terme de pratique professionnelle

10 orthophonistes sur 10 et 5 autres professionnels sur 9 ont répondu **OUI**

0 orthophoniste et 0 autres professionnel ont répondu **NON**

Les autres professionnels qui n'ont pas répondu à cette question ont choisi d'écrire un commentaire

Besoins et amélioration à distance en termes de théorie et pratique

L'analyse détaillée question par question met en évidence que :

- **45%** des orthophonistes ont exprimé qu'elles avaient des besoins théoriques et pratiques AVANT la formation en lien avec les questions théoriques de 1 à 7 et les questions pratiques de 1 à 11 et **63%** des orthophonistes ont à terme déclaré s'être améliorées sur ces points.
- **24%** des autres professionnels ont exprimé qu'ils avaient des besoins théoriques et pratiques AVANT la formation en lien avec les questions de 1 à 7 et de 1 à 11 et **52 %** des autres professionnels ont à terme déclaré s'être améliorés à terme sur ces points.

Hypothèses:

Certains professionnels se sont rendus compte que le programme pouvait leur apporter plus que ce qu'ils avaient imaginé .

Certains professionnels s'étaient surestimés et ne ressentait aucun besoin puis ont pris conscience grâce au programme qu'ils pouvaient encore s'améliorer sur ces points.

Appréciation du contenu de la formation

Les orthophonistes évaluent le contenu à **8,1 sur 10**

Les autres professionnels évaluent le contenu à **8,2 sur 10**

En quelques mots, que vous a apporté la formation

Echange entre professionnels 5X

Acquisition théorique, Connaissances sur signes d'appel, Confortée dans ma pratique

Outils pratiques pour analyser la communication parents enfant,

Outils pratiques pour utiliser la vidéo,

Outils pratiques pour choisir les objectifs d'accompagnement parental,

Outils pratiques pour dialoguer avec les parents,

Outils pratiques pour valoriser les parents,

Outils pratiques pour travailler sur les pré requis

"Ecoute et solutions concrètes avec une grande faisabilité pour chaque problème abordé"

Questionnaire de satisfaction

Ambiance général (accueil, salle...)

Moyenne 8 pour les orthophonistes

Moyenne 8,3 pour les autres professionnels

Documents fournis

Moyenne 8,3 pour les orthophonistes

Moyenne 8,75 pour les autres professionnels

Formatrices (pédagogie, motivation, clarté, adaptation...)

Moyenne 8,1 pour les orthophonistes

Moyenne 9,25 pour les autres professionnels

Points faibles de cette formation

le temps 1X, le questionnaire (trop long, trop complexe, trop contraignant, pas anonyme) 3X, répartition inégale du temps entre les études de cas 2X, rappels théoriques de la première journée trop long 1X, beaucoup d'outils à intégrer 1X, voudrait plus de vidéo le jour à distance

Points forts de cette formation

Interactions entre les participants 9 x, clarté 3X, vidéos 2X, échange avec la formatrice 2X, les cas clinique 2X, la journée à distance 2X, le côté pratique 1X, les outils 1X, la forme 1X

Appréciation générale de la formation

Les orthophonistes évaluent la formation à **8,1 sur 10**

Les autres professionnels évaluent la formation à **8,2 sur 10**

CONCLUSIONS

Le programme a rendu compte de son efficacité quant à répondre aux besoins d'une équipe pluridisciplinaire .

Le programme a permis d'atteindre les objectifs déterminés par l'employeur

- L'actualisation aux fondamentaux du développement normal de la communication et du langage.
- Le dépistage précoce des troubles de la communication et du langage
- L'évaluation de la qualité des interactions parents/enfants
- L'amélioration de l'accompagnement familial
- L'harmonisation de l'accompagnement familial au sein de différents services

Le programme a permis aux différents professionnels d'acquérir des connaissances théoriques et des savoirs être et faire leur permettant d'améliorer leur pratique professionnelle

Le programme pourrait être complété par une formation axée sur les facteurs de risques psycho socio culturels et l'accompagnement parental dans ce cadre spécifique.

Le programme a été apprécié par les stagiaires .